

# TVOS 2.0 烧写说明

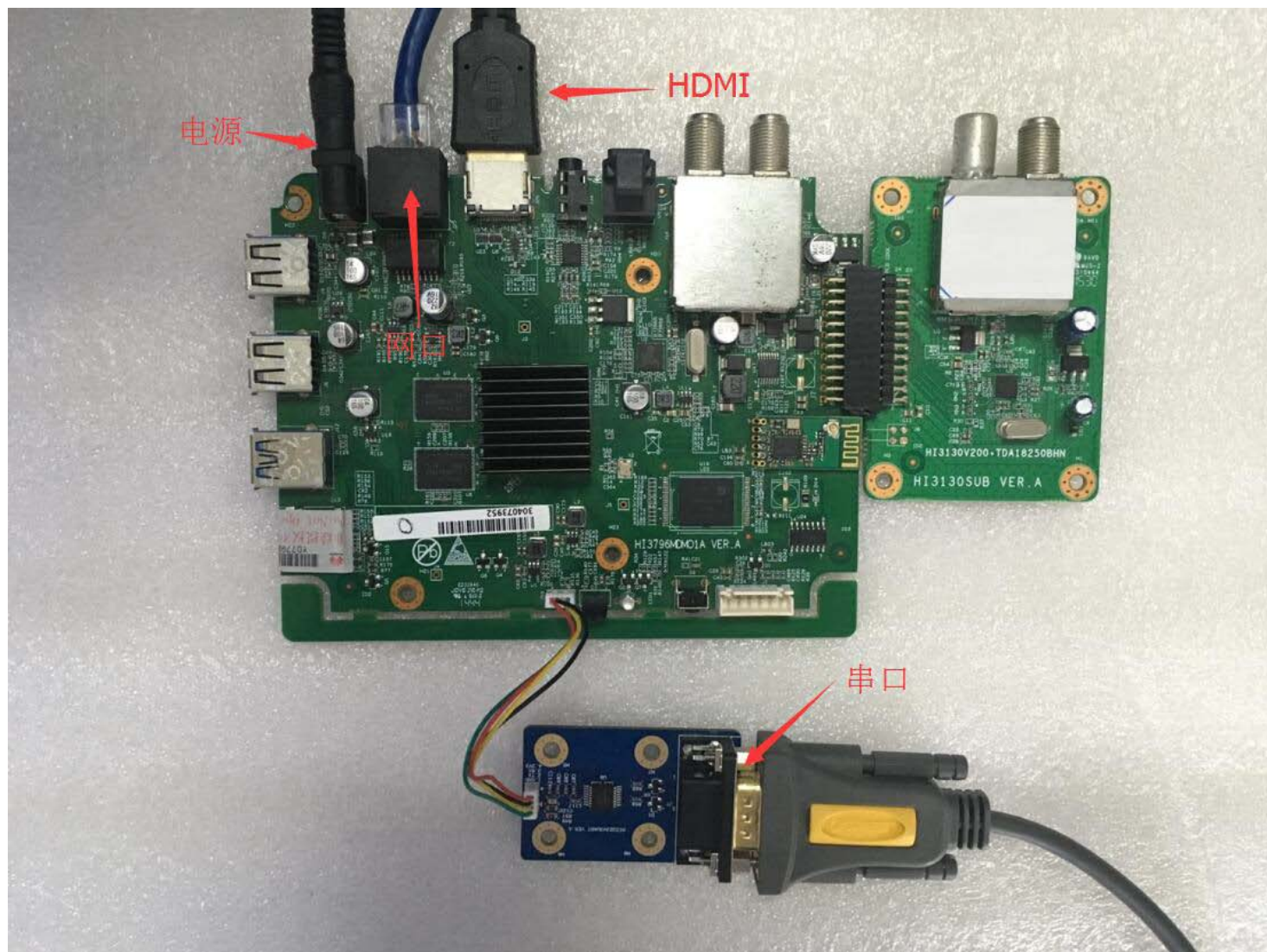
## ● 材料

- 1. 海思Hi3798MV2TVOS开发板（芯片型号Hi3798MV200）及串口通讯板、电源线
- 2. Hi3798MV2TVOS开发板的TVOS 2.0映像文件
- 3. 电视机及HDMI线
- 4. USB-RS232线1根
- 5. 网线2根
- 6. 海思工具 HiTool-STB-4.0.18，低版本可能不支持Hi3798MV200

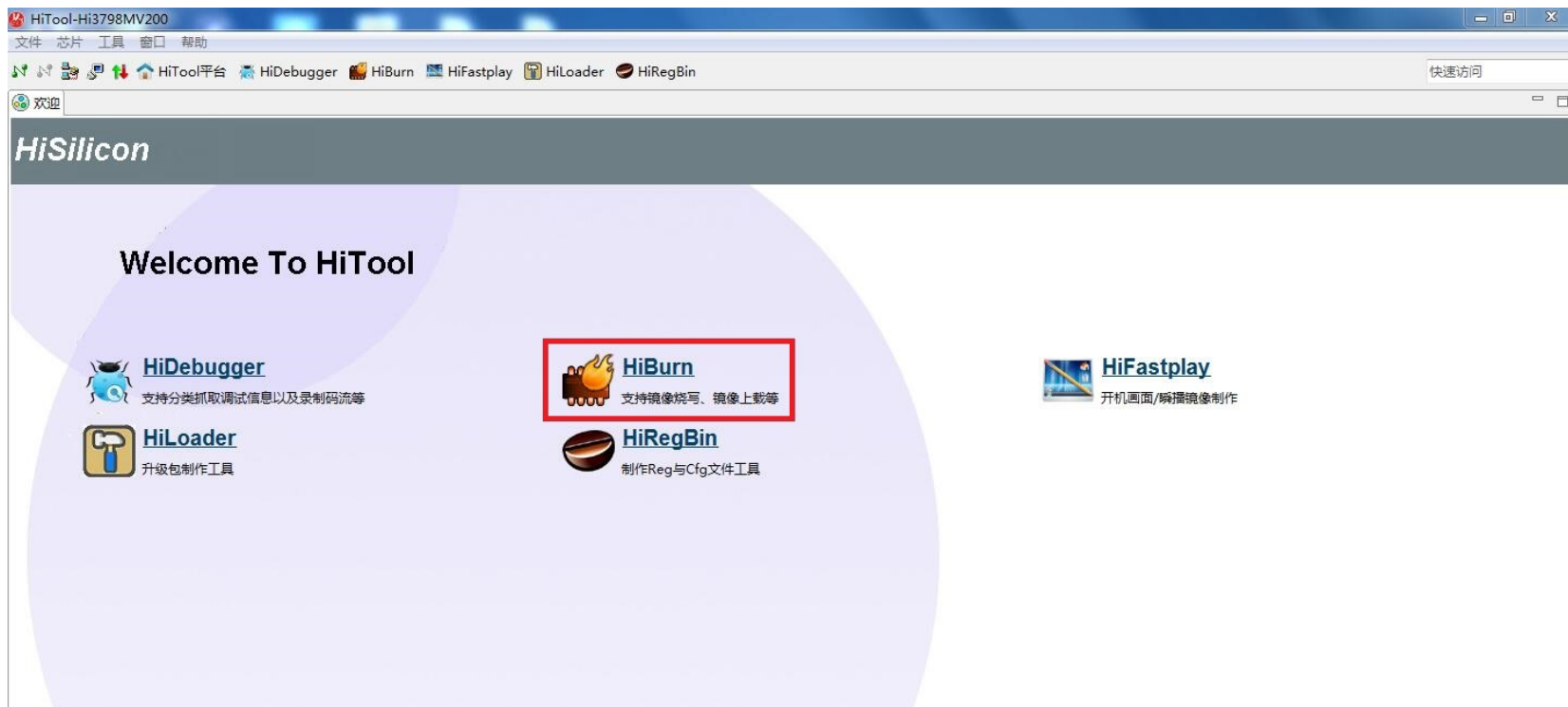
## ● 连接

- 1. 连接开发板、串口通讯板
- 2. HDMI线连接电视机和开发板
- 3. 将开发板用网线接入交换机（如果没有交换机，可以考虑与计算机直连，但后续操作不方便）
- 4. 将计算机接入交换机，如果是笔记本电脑，建议采用以太网口以提高烧写速度。

## ● 板子连接

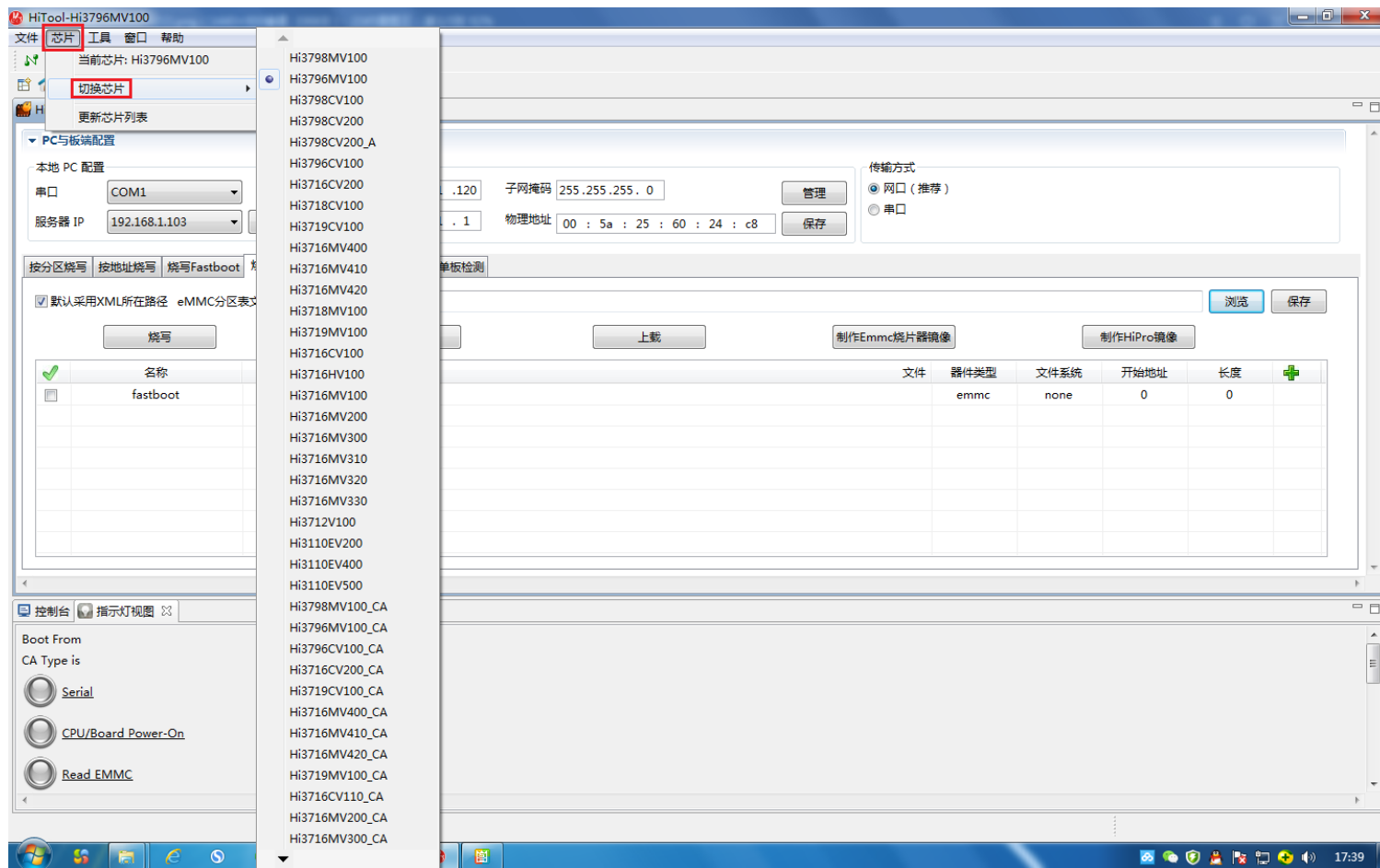


# ● 选择工具平台



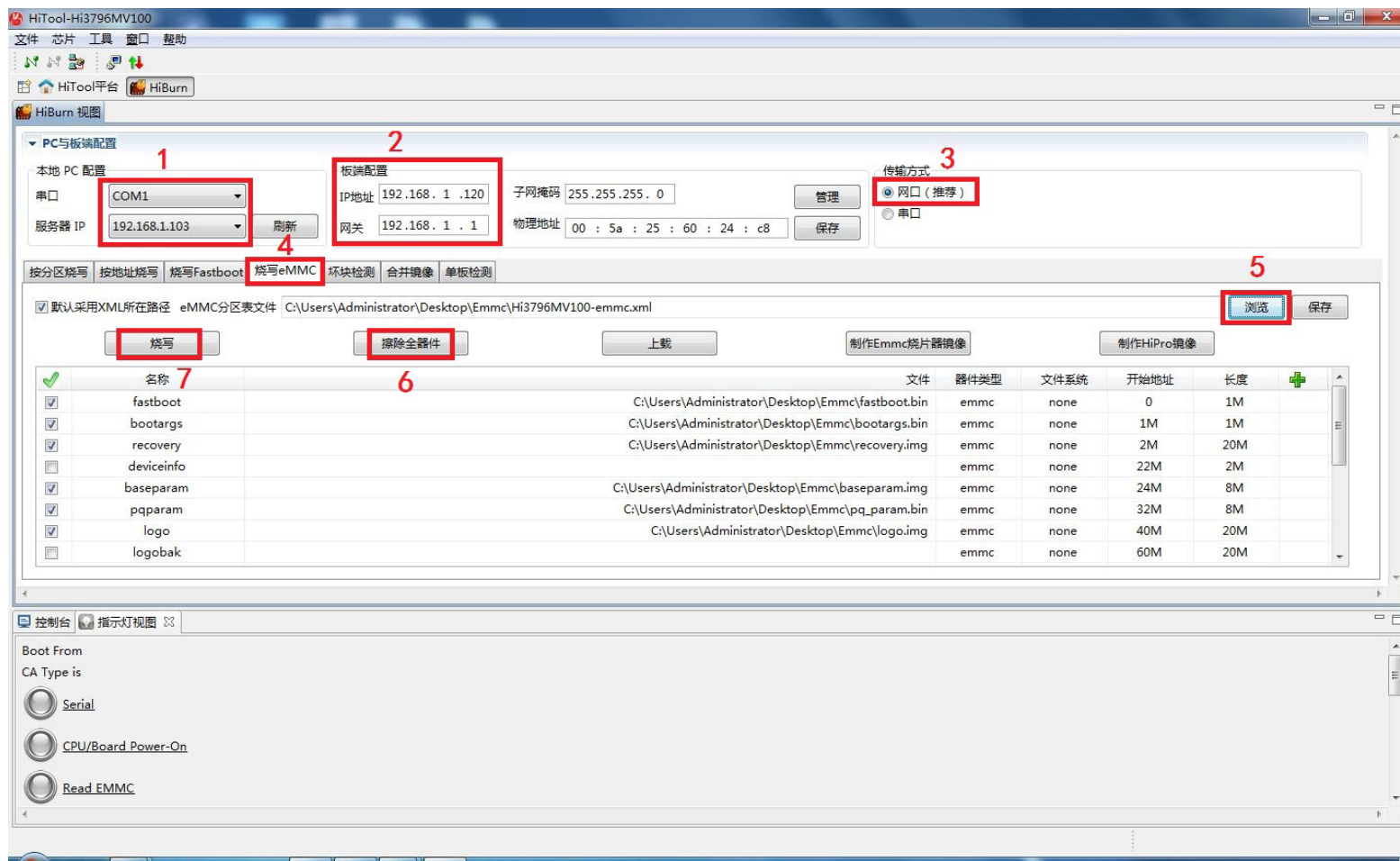
- 1. 启动海思工具HiTool
- 2. 选择芯片类型为Hi3798MV200
- 3. 选择HiBurn功能

# ● 选择芯片平台



# ● 选择芯片平台

# ● 烧写配置

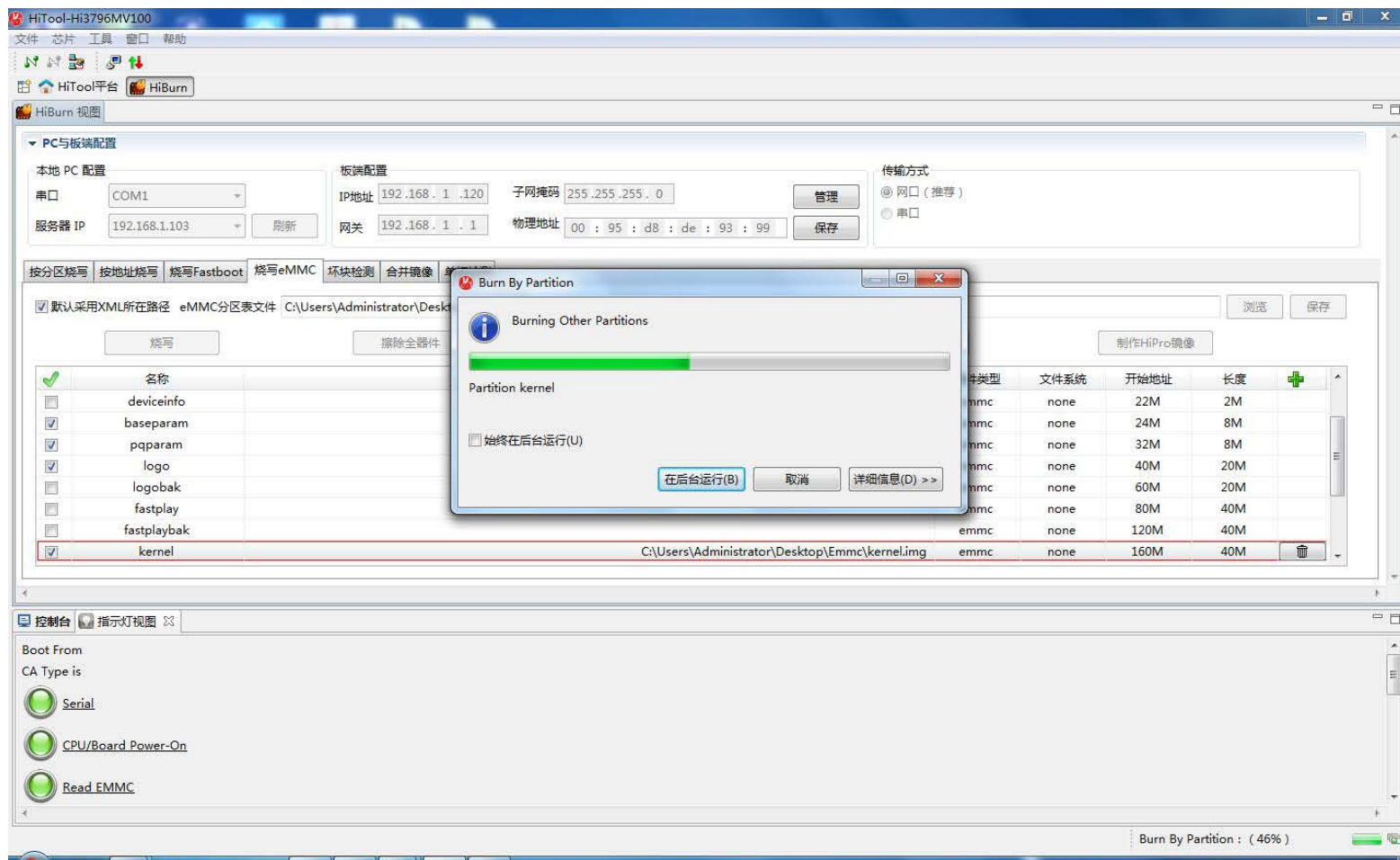


## ● 烧写配置

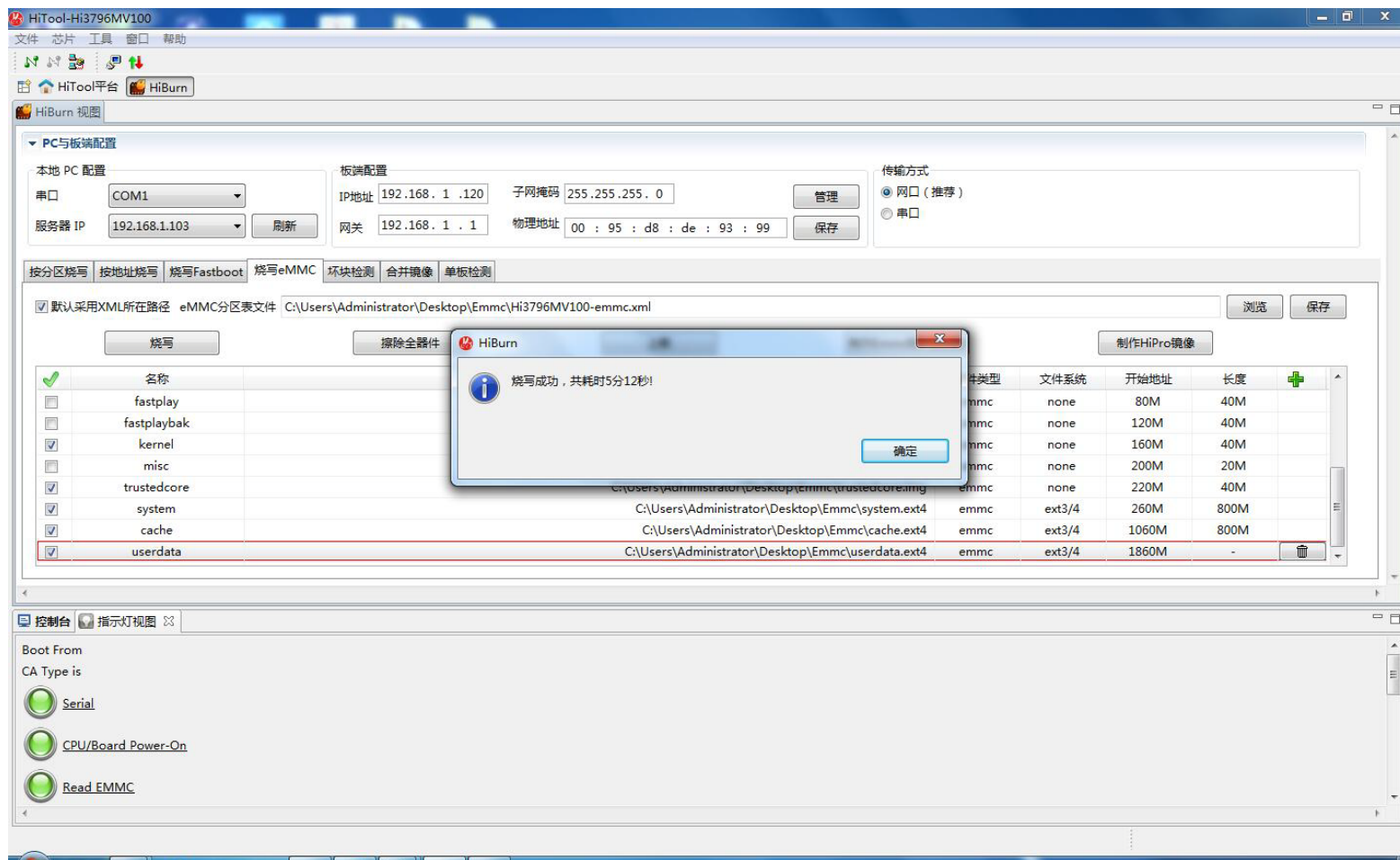
- 1. 服务器设置中，先点击刷新按钮，根据连接方式选择合适的IP地址，客户端地址请设置为与选择的IP地址同子网的未使用IP，该IP将在烧写过程中被开发板用到。
- 直连时，选择以太网口的IP地址。如果开发板从未烧写过，第一次直连方式来烧写时，以太网口地址可能看不到，会导致第一次烧写失败，但开发板重新上电后会具备以太网能力，此时笔记本上才能看到自己的以太网口地址，然后再按前述方法再烧写一遍。
- 使用交换机的情况下，笔记本使用无线连接时，选择无线网络的IP地址，使用以太网口时，请选择以太网口的IP地址。
- 2. 选择emmc烧写方式，并在开发板映像文件目录中选择分区文件（xml格式）
- 3. 执行烧写命令，立即将开发板重新上电，即可开始烧写过程，约需数分钟。



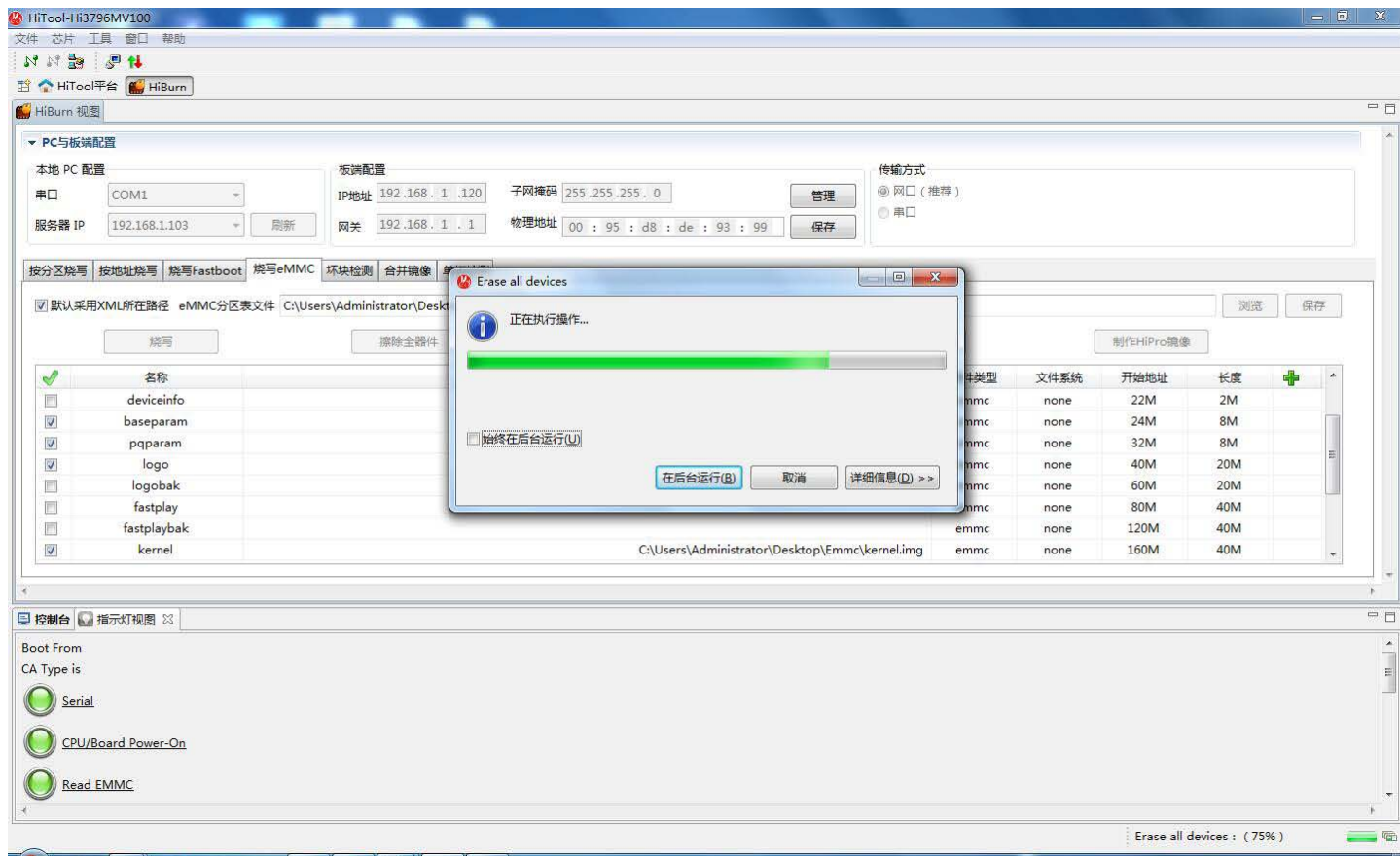
# ● 烧写操作



# ● 烧写完成



# ● 擦除操作



- 执行擦除命令，立即将开发板重新上电，即可开始擦除过程，约需数分钟。

# ● 烧写过程

- 1. 启动海思工具HiTool
- 2. 选择芯片类型为Hi3798MV200
- 3. 选择HiBurn功能
- 4. 服务器设置中，先点击刷新按钮，根据连接方式选择合适的IP地址，客户端地址请设置为与选择的IP地址同子网的未使用IP，该IP将在烧写过程中被开发板用到。
  - 直连时，选择以太网口的IP地址。如果开发板从未烧写过，第一次直连方式来烧写时，以太网口地址可能看不到，会导致第一次烧写失败，但开发板重新上电后会具备以太网能力，此时笔记本上才能看到自己的以太网口地址，然后再按前述方法再烧写一遍。
  - 使用交换机的情况下，笔记本使用无线连接时，选择无线网络的IP地址，使用以太网口时，请选择以太网口的IP地址。
- 5. 选择emmc烧写方式，并在开发板映像文件目录中选择分区文件（xml格式）
- 6. 执行烧写命令，立即将开发板重新上电，即可开始烧写过程，约需数分钟。
- 7. 烧写成功后，开发板将自动重新启动，第一次启动将耗时较长。
- 8. 烧写失败的话可以根据烧写日志检查问题。